



## **Pirita terviseradade tehnovõrkude detailplaneeringu kava keskkonnamõju strateegilise hindamise eelhinnang**

**Eelhinnangu tellija (KSH menetluse  
algatamise vajaduse üle otsustaja):** Tallinna Keskkonna- ja Kommunaalamet  
**Arendaja:** Pirita Spordikeskus (kohaliku omavalitsuse asutus)

**Töö koostaja:** Alkranel OÜ

**Projektijuht:** Elar Pöldvere

**2023**

**Publitseerimise üldandmed:**

- Töö koostatud – 30.11.2023. a.
- Koostajad (Alkranel OÜ) - Elar Põldvere ja Kätlin Pitman.
- Alkranel OÜ ([www.alkranel.ee](http://www.alkranel.ee)) – keskkonnaalased konsultatsioonid, aastast 1999.

# Sisukord

Sissejuhatus .....	4
1. Strateegilise planeerimisdokumendi kava ehk kavandatava tegevuse ja selle paikkonna lühikirjeldus.....	5
2. Mõjutatava keskkonna ja olemasoleva olukorra lühikirjeldus .....	8
2.1. Tegevuspaiga lühikirjeldus strateegiliste ja muude arengudokumentide järgselt .....	8
2.2. Tegevuspaiga lühikirjeldus paikkonna muude ja käesolevas kontekstis asjakohaste aspektide järgselt .....	10
3. Natura 2000 alade eelhindamine .....	13
3.1. Informatsioon kavandatava tegevuse kohta ja Natura 2000 alad, mida võidakse mõjutada .....	14
3.2. Kavandatava tegevuse mõju prognoosimine Natura 2000 alale .....	16
3.3. Natura 2000 ala eelhindamise tulemused ja järelendus .....	17
4. Tegevusega eeldatavalt kaasneva mõju prognoos ja ettepanekud edaspidiseks ning KSH vajalikkuse määramine .....	18
4.1. Missugusel määral loob strateegiline planeerimisdokument aluse kavandatavale tegevusele, lähtudes nende asukohast, iseloomust ja elluviimise tingimustest või eraldatavatest vahenditest.....	18
4.2. Missugusel määral mõjutab strateegiline planeerimisdokument teisi strateegilisi planeerimisdokumente, arvestades nende kehtestamise tasandit .....	19
4.3. Strateegilise planeerimisdokumendi asjakohasus ja olulisus keskkonnakaalutluste integreerimisel teistesse valdkondadesse .....	19
4.4. Strateegilise planeerimisdokumendi, sh jäätmekäitluse või veekaitsega seotud planeerimisdokumendi tähtsus Euroopa Liidu keskkonnavaluste õigusaktide nõuete ülevõtmisel.....	19
4.5. Strateegilise planeerimisdokumendi elluviimisega seotud keskkonnaprobleemid (arvestades mõju suurust ja ruumilist ulatust ning võimalikkust, kestvust, sagedust ja pöörduvust, sh kumulatiivsust ning õnnetuste esinemise võimalikkust) .....	20
4.5.1. Mõju maastikule, mullale ja pinnasele, veestikule (sh põhjavesi), õhule ning kliimale (sh oht keskkonnale) .....	20
4.5.2. Mõju (oht) inimese tervisele ning heaolule (sh geograafiline ala ja eeldatavalt mõjutatav elanikkond).....	20
4.5.3. Mõjutatava ala väärtus ja tundlikkus, sh looduslikud iseärasused (sh. oht invasiivsetest võõrliikidest), kultuuripärand ja intensiivne maakasutus .....	20
4.5.4. Mõju kaitstavatele loodusobjektidele ja Natura 2000 võrgustiku alale .....	21
4.5.5. Piiriülene mõju ja katastroofid .....	22
4.6. Eelhindamise kontroll-loetelu KMH tasandi ehk tegevuslubade võtmes.....	22
4.7. KSH läbiviimise vajalikkus ning seisukohtade küsimise suunised .....	23
Kokkuvõte .....	25
Kasutatud allikad .....	26

## Sissejuhatus

Keskkonnamõju strateegilise hindamise (KSH) eelhinnangu (edaspidi ka EH) objekt on Tallinnas, Pirita linnaosas, Pirita terviseradadele tehnovõrkude edendamise ehk täiendamise DP kava. Tehnovõrkude täiendamine, olemasoleva terviseradade võrgustikus, kannab eesmärki muuta efektiivsemaks talispordi korraldust ehk sellega seotud lumetootmise süsteemi. Seega käesoleva DP kavaga suunatava tegevuse eesmärgiks on määrata planeeritavate veetorude, elektri kaablite ja muude selleks otstarbeks vajalike tehniliste rajatiste asukohad, et muuta Pirita Spordikeskuse lumetootmine suusaradade teenindamisel efektiivsemaks. Detailplaneeringu menetluse vajadus tuleneb LKS § 38 lg 5 p 8, st vooluveekogu (Pirita jõgi) kalda ehituskeeluvööndis tegevuse võimaldamiseks on vajalik tegevusi esmalt suunata planeeringuga.

Eelhinnangu tellija on Tallinna Keskkonna- ja Kommunaalamet, arendaja on Pirita Spordikeskus (kohaliku omavalitsuse asutus, koostöös SA Eesti Terviserajad) ja eelhinnangu koostaja on Alkranel OÜ. Eelhinnangu koostamisel on lähtunud tellija ja arendaja poolt koostatud selgitavatest ning illustratiivsest materjalist. Koostatavat eelhinnangut saab eelkõige kohalik omavalitsus kasutada täiendava töövahendina detailplaneeringuga seonduvates (detailplaneeringu algatamise üle otsustamine jm asjakohane) ja sellele eeldatavalt järgnevates menetlusprotsessides. KSH algatamise vajalikkuse osas otsustamine ning sellest teavitamine toimub keskkonnamõju hindamise ja keskkonnajuhtimissüsteemi seaduse (KeHJS) § 35 alusel. Eelnevalt tuleb otsuse eelnõu osas seisukohta küsida asjakohastelt asutustelt (KeHJS § 33 lg 6), kui vastavad asutused (kavandatav tõenäoliselt puudutab vastava asutuse huve või kellel võib olla põhjendatud huvi eeldatavalt kaasneva keskkonnamõju vastu) tuvastatakse.

Eelhinnangu koostamisel lähtutakse Eesti Vabariigis kehtivatest õigusaktidest ja väljakujunenud õiguslikust praktikast ning aktuaalsetest suunistest. KeHJS § 2<sup>2</sup> kohaselt on tegevus olulise keskkonnamõjuga, kui see võib eeldatavalt:

- ületada mõjuala keskkonnataluvust;
- põhjustada keskkonnas pöördumatuid muutusi;
- seada ohtu inimese tervise ja heaolu, kultuuripärandi või vara.

Töö koostamisel on lähtunud muuhulgas järgmistest juhenditest:

- „KMH/KSH eelhindamise juhend otsustaja tasandil, sh Natura-eelhindamine” (Riin Kutsar, 2015; Keskkonnaministeeriumi poolt tellitud);
- „Keskkonnamõju hindamise eelhinnangu andmise juhend” (Keskkonnaministeerium, 2017);
- „KSH eelhindamise juhend otsustaja tasandil, sh Natura-eelhindamine” (Riin Kutsar ja Keskkonnaministeerium, 2018);
- „Natura 2000 aladega seotud kavade ja projektide hindamine. Metoodilised suunised elupaikade direktiivi 92/43/EMÜ artikli 6 lõigete 3 ja 4 sätete kohta“ (Euroopa Komisjon 28.09.2021. a).

# 1. Strateegilise planeerimisdokumendi kava ehk kavandatava tegevuse ja selle paikkonna lühikirjeldus

DP kavast on huvitatud Pirita Spordikeskus on Tallinna Kultuuri- ja Spordiameti hallatav asutus. Vastavate organisatsioonide tegevuse eesmärk on luua tervise-, harrastus- ja võistlusspordiga tegelemiseks tingimused ja võimalused ning pakkuda sportimisvõimalusi, anda sportimiseks ja spordi- ja kultuuriürituste tarbeks kasutusse spordiehitisi, neid teenindavaid ehitisi ning spordivahendeid ning säilitada ajaloo- ja kultuuriväärtusi.

Pirita Spordikeskuse ajalugu ulatub eelmisesse sajandisse ning keskuse administratiivne süda asub aadressil Rummu tee 3 (78402:202:1640). Vastava objekti juures ja ümbruses paiknevad ka mitmekesised ja rekreatiivseid tegevusi võimaldavad ehitised (vt ka siit - <https://piritaspordikeskus.ee/wp-content/uploads/2015/01/Pirita-Terviserada-2015.jpg>, 2023). Vastavalt SA Eesti Terviseradade poolt paigaldatud anduritele on viimase aasta Pirita Terviseraja kasutajate hulk 177 182 inimest (keskmine küllastajate arvu > 450 inimese päevas). Keskuse ümbruse terviserajad pakuvad aastaringseid sportimise võimalusi (vt ka siit - <https://piritaspordikeskus.ee/pirita-terviserada/>, 2023). Seega on terviseradade haldajad teostanud juba ka varasemalt kunstlume tootmist, kus vett on võetud Pirita jõest, Lükati silla juurest, teisaldatava pumbaga (vastav asukoht on haaratud ka DP kava mahu sisse, kuid peamiselt vajalik taristu on vastavas asupaigas juba loodud varem). Hetkel kasutatakse seega Pirita Spordikeskuses nõo kuhja tootmise meetodit, kus lumekahurid on paigutatud sõltuvalt tuule suunast kindlale perimeetrile ja lume tootmine toimub ühte suurde kuhja. Selle meetodi miinusteks on mh kallis hind ja ajakulu. Ajakulu ja hinnakallidus tuleneb sellest, et lume laialiveoks suusarajale tuleb kasutada veoautosid ja ekskavaatorit. Pirita jõe vett on Pirita Spordikeskus kasutanud ainult lumetootmisel, mis harilikult toimub 2-3 nädalat (detsembris või jaanuaris; 2022. a juba ka novembri kuu lõpus).

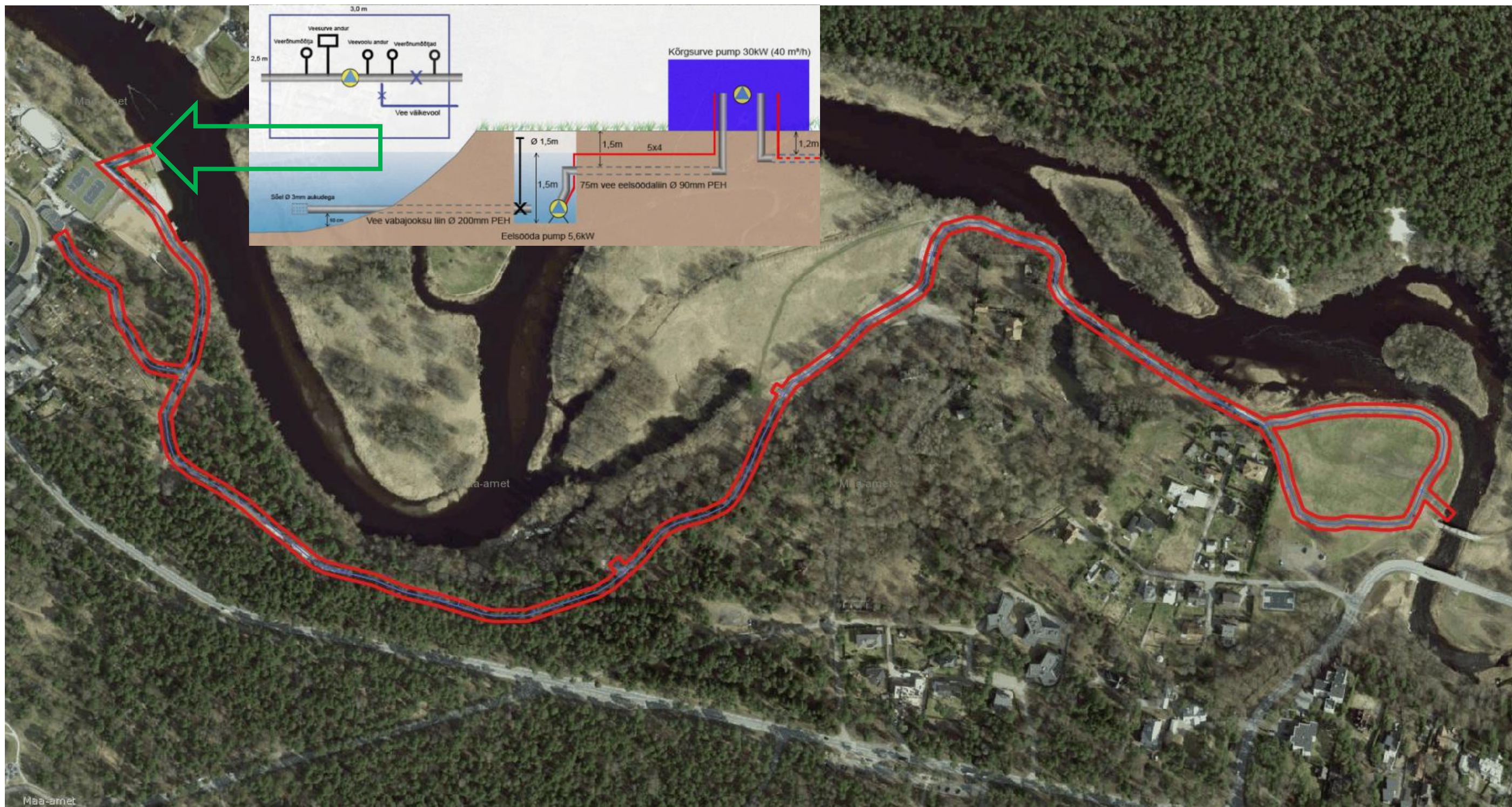
DP kavaga soovitaksegi seniseid praktikaid parandada ehk ellu rakendada teist lumega varustamise moodust (st lumi otse suusarajale), kus lumetootmise põhimõte jääb aga samaks. Otse rajale tootmise puhul tuleb rajada suusaraja äärde vee- ja elektritrassid ning veekogu äärde statsionaarne pumbajaam, mida vajadusel toetab mobiilne pumbajaam. Vee- ja elektritrassidel tuleb ca iga 100 m tagant teha väljavõtte elektrikilbi ja veekraani tarvis, kuhu saab kahurid lumetootmiseks ühendada. Tööpõhimõte on järgmine, läbi pumbamaja võetakse veekogust vesi ja pumbatakse peamiselt seniste radade tsooni kavandatavasse trassi (maapinnas tavapäraselt 0,5 ... 1,2 m sügavusel). Ühenduskohtadesse paigaldatakse kahurid, mis toodavad lund otse suusarajale. Kui soovitud lõik on piisava lumega kaetud, saab kahuri edasi liigutada järgmise lõigu peale. Selle süsteemi eelis on aeg, kuna lund saab toota ka lühikeste külmaperioodide korral. Näiteks kui öösel lubatakse piisavalt külma, siis saab kahurid ööseks rajale panna ja hommikul ära viia. Puudega arvestamiseks tuleb lumetootmiseks kasutada lumekahureid, mis suunavad lume otse kahurist alla, st tuulesuundade muutuste korral ei teki puude kahjustamise riski.

Käesoleva KSH EH objektiks ongi seega terviseraja lumetootmise taristu arendamiseks planeeringu (vt ka joonis 1.1) kavandamine. DP kava sisendina (edasisse võimalikku DP menetlusse, selle algatamisel) on kohalik omavalitsus arvestanud ka Keskkonnaameti kirju nr 7-9/19/14847-2 (27.09.2019. a) ja nr 6-2/23/7546-2 (12.05.2023. a), koostades mh planeeringu algatamise korralduse lähteseisukohtade eelnõu aluspõhimõtted (Tallinna Linnaplaneerimise Amet, 25.07.2023. a). DP kava ala asub arendustegevusala Pirita linnaosas, Pirita ja Kose asumis Pirita jõe ja Rummu tee vahelisel terviserajal, ulatudes Pirita Spordikeskusest kuni Lükati sillani (vt ka joonis 1.1). Eesmärk on määrata veetorude, elektrikaablite ja muude

asjakohaste tehniliste rajatiste asukohad, et muuta Pirita Spordikeskuse lumetootmine suusaradade teenindamisel efektiivsemaks. Kavandatakse ligikaudu 2360 m veetorusid, 2340 m elektrikaabelliine, 25 elektrikilpi, 25 veevõtukraani ning üks statsionaarne pumpla (lisaks säilib võimalus edasi kasutada teistsaldavat veepumpa, joonisel 1.1 idasuunal asuva silla lähistel (tehniline taristu olemas/sobiv)). Statsionaarne pumpla vajab eraldi kaevu (vt ka joonis 1.1; asuks olemasoleva paadisilla juures), millesse on paigaldatud vett süsteemi ette söötev pump. Terviklik statsionaarne pumpla koosneb kõrgsurvepumbast, kompressorist, elektrikapist, rõhuandurist jm asjakohasest. Lund hakkavad tootma 16 uut kahurit (lisaks kahele eelnevalt olemas olnutele), mis suunavad lume alla, st tuulesuundade muutuste korral ei teki puude kahjustamise riski. Vastav loodav koondtaristu lubab lund toota otse rajal ja hoiab kokku aja ja kütuse kulu lume transportimiselt.

DP kava edasisele võimalikule menetlusele kohanduvad nt järgnevad õigusaktidest tulenevad nõuded (vajadusel lisatud asjakohased täiendavad kommentaarid/infoviited):

- LKS - § 14, st edasise menetlusprotsessi käigus täpsustuda võivad tegevused ja tingimused tagavad koostöös Keskkonnaametiga selle, et ei kahjustata kaitstavate loodusobjektide kaitse eesmärkide saavutamist või ka kaitstavate loodusobjektide seisundit negatiivselt.
- LKS - § 38 lg 5 p 8, st vooluveekogu kalda ehituskeeluvööndi vähendamise menetlusetapp (LKS § 40) ei ole asjakohane.
- VeeS - § 117 lg 2 ja § 187 p 1, st kui pinnavee võetakse enam kui 30 m<sup>3</sup> ööpäevas, siis on tegevuseks vaja keskkonnaluba (vee erikasutuse tõttu). Keskkonnaministri 09.10.2019. a määrus nr 54 „Veekogu paisutamise, paisu likvideerimise ja veetaseme alandamise täpsustatud nõuded ning ökoloogilise miinimumvooluhulga määramise meetodika“ sätestab mh ökoloogilise miinimumvooluhulga tagamise kohustuse vee elustiku kaitseks (§ 7; st vee ära juhtimine on keelatud, kui sellega vähendatakse veekogumis veehulka alla ökoloogilise veehulga määra). Pirita jõe osas on Keskkonnaportaalis andmed esitatud vähemal 2017. a-ni tegevuspaigale lähima Kloostrimetsa hüdromeetriaajaama andmed – (<https://register.keskkonnaportaal.ee/register/weather-monitoring/7680695>, 2023). Riikliku ilmateenistuse kodulehe (2023; <https://www.ilmateenistus.ee/siseveed/vaatlusandmed/tabel/>) andmetel on jaam aktiivne ka käesoleval ajahetkel.
- Vabariigi Valitsuse 17.12.2015. a määrus nr 133 „Planeeringute koostamisel koostöö tegemise kord ja planeeringute kooskõlastamise alused“ - § 3 p 7, st tegevuse kavandamisel on vajalik edasine koostöö Muinsuskaitseametiga. Lisaks kohaldub MuKS § 31 ja § 60, st tegevuste käigus arheoloogiline kultuurikihi vm analoogse väärtuse tuvastamisel tuleb ehitustegevus peatada ja kaasata edasisse Muinsuskaitseamet.
- Tallinna Linnavolikogu 02.09.2004. a määrus nr 32 „Tallinna linna kaevetööde eeskiri“, mh § 4 lg 3 p 6, st kaevetööde projektdokumentatsioonis sätestavad meetmed puude juurestiku, tüve ja võra kaitseks.



**Joonis 1.1.** Pirita Spordikeskuse terviseraja lumetootmis taristu DP kava ala (punane joon; elektri kaabel / veetoru – violetselt sinakas joon DP kava ala sees) paiknemine – statsionaarne veevõtukoht DP kava loode osas ning portatiivne pumpla idasuunal asuva Lükati silla lähistel, Pirita jõeni ulatuva DP kava ala osa juures (tehniline taristu olemas/sobiv). Alus mh: Maa-amet, 2023.

## 2. Mõjutatava keskkonna ja olemasoleva olukorra lühikirjeldus

Peatüki koostamisel on arvestatud esimeses peatükis, juhendmaterjalides ning avalikult ja erialaselt kasutatavates andmebaasides sisalduvat teavet. Andmebaasidena kasutatakse peamiselt EELIS (Eesti Looduse Infosüsteem, Keskkonnaagentuur (01.11.2023. a)) ja Maaameti kaardirakendusi (2023).

Eelhinnangus käsitletav ala asub Tallinnas, Pirita linnaosas tiheasustusala (mh kaetud ühisveevarustuse ja -kanalisatsioonivõrguga), Pirita ja Kose asumis Pirita jõe ja Rummu tee vahelisel terviserajal (vt ptk 1). Tabelis 2.1 on toodud kinnistud, millega olemasolev terviserada, mille tehnovõrke arendatakse, seondub. DP kava kohta koostatud ja eelhinnangu sisendiks esitatud selgitavatest materjalidest nähtub, et Planeeritav maa-ala jääb Pirita jõe kalda kallasrajale, veekaitsevööndisse, ehituskeeluvööndisse ja piiranguvööndisse ning Pirita jõeoru maastikukaitseala Kose, Jõesuu, Kochi ja Lükati piiranguvöönditesse. Lisaks jääb planeeritavale alale kinnismälestise „Koch’ide kabel ja perekonnakalmistu“ kaitsevöönd (40 m), kinnismälestise „Pirita kalmistu“ kaitsevöönd (50 m mälestise välisperimeetrist) ning kinnismälestiste „Kose suvemõisa elumaja, tall-tõllakuur, ait ja paviljon“ ühine kaitsevöönd.

**Tabel 1.1.** Kinnistud, millega kavandatav tegevus (olemasolevate tervisespordiradade tehnovõrkude arendus) seondub (alus – DP kava kirjeldanud sisenddokumentatsioon töö tellijalt).

Nr	Lähiaadress	Pindala m <sup>2</sup>	Katastritunnus	Sihtotstarve
1	Rummu tee 3	25922	78402:202:1640	Ühiskondlikud ehitised 90%, äri 10%
2	Rummu tee 3b	35040	78401:101:4674	Üldkasutatav 100%
3	Rummu tee 3d	1644	78402:202:0005	Ühiskondlikud ehitised 100%
4	Rummu tee 11	43045	78401:101:3237	Maatulundus 100%
5	Kose põik 5	17009	78401:101:4123	Maatulundus 100%
6	Kose põik 8	40492	78401:101:4127	Elamumaa 100%
7	Kose põik 9	88508	78401:101:4354	Üldkasutatav 70%, veekogud 30%
8	Kose põik	11796	78401:101:0374	Transport 100%
9	Kosemetsa tn 3	4395	78401:101:6444	Sihtotstarbeta 100%
10	Kloostrimetsa tee 34	742989	78401:101:3238	Maatulundus 90%, veekogud 10%

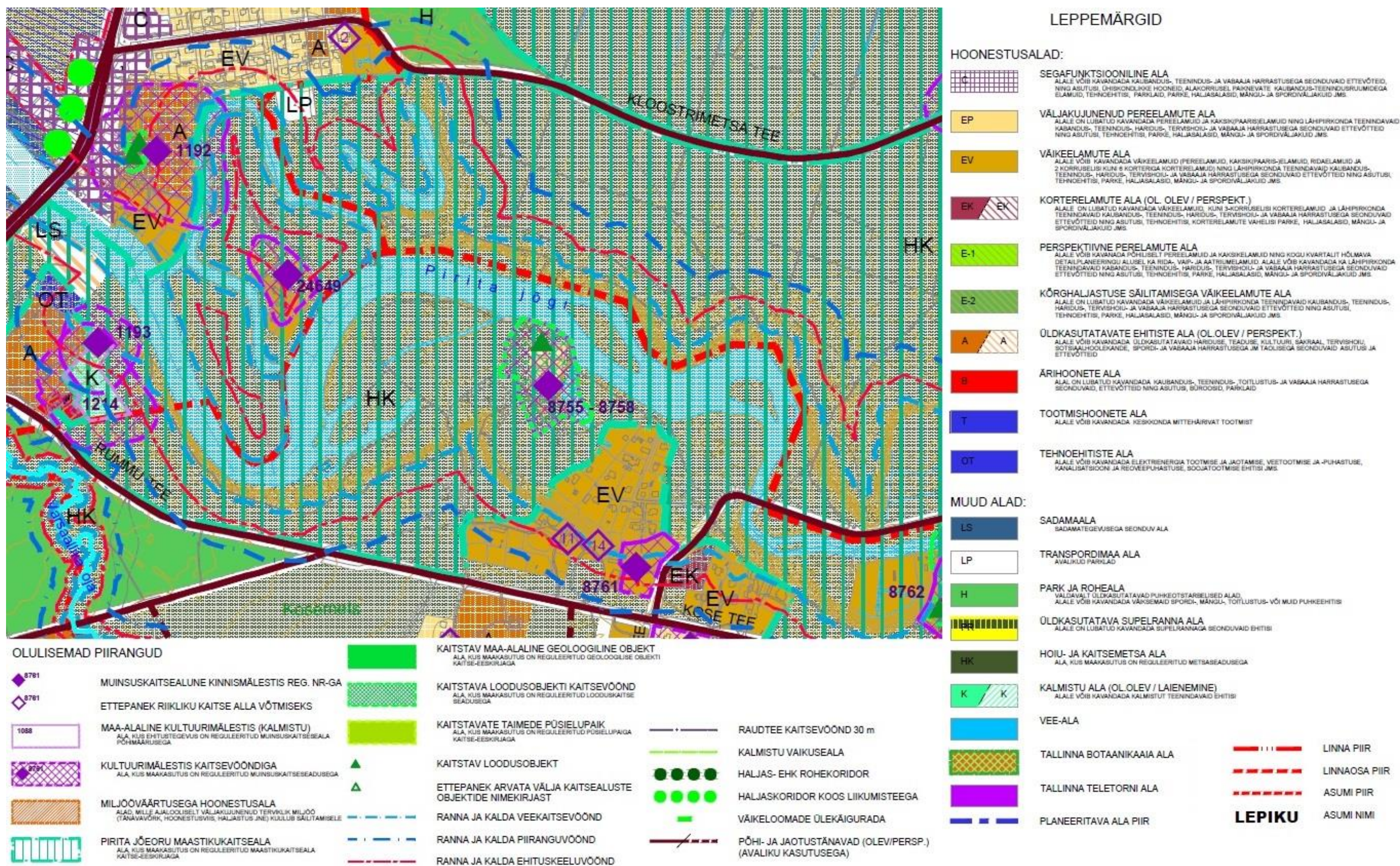
**Alljärgnevalt on esitatud ülevaade peamistest (arvestades tegevuse iseloomu) ja asjakohastest strateegilistest planeerimisdokumentidest või arengudokumentidest (ptk 2.1). Vastavale infole järgneb ka paikkonna muude ja käesoleval juhul asjakohaste aspektide kirjelduste osa (ptk 2.2).**

### 2.1. Tegevuspaiga lühikirjeldus strateegiliste ja muude arengudokumentide järgselt

Ptk 1 nähtub, et Pirita Spordikeskuse ajalugu ulatub eelmisesse sajandisse ning kuna DP kava idee on senist (mh spordikeskuse terviserajad) täiendada ehk lumetootmise jaotussüsteemi efektiivsemaks muuta, siis alljärgnevalt piirdutakse vaid väga üheselt ja otseselt kohanduvate dokumentide refereerimisega.

**Pirita linnaosa üldplaneering** (2009) kohaselt on planeeritava ala maakasutuse juhtotstarbeks määratud hoiu- ja kaitsemetsa ala ning üldkasutatavate ehitiste ala, väheses osas Pirita jõel vee-ala ja Kose põik 8 kinnistul väljakujunenud pereelamute alana. Üldplaneeringut on üle vaadatud 2016. a., aga sellega ei muudetud käesoleva kavandatava tegevusega ala definitsioone. DP kava ala piirkonna ja seda ümbritseva linnaosa maakasutuse eripärasid vt jooniselt 2.1.





Joonis 2.1. Väljavõte Pirita linnaosa üldplaneeringu (2009) maakasutust suunavast kaardist.

Pirita linnaosa üldplaneeringus on säilitatud ja määratud avalikult kasutatavateks puhkealadeks peaaegu kõik viimastel aastakümnetel puhkealadena kasutuses olnud territooriumid, millest olulisemad on mh Pirita jõe maastikukaitseala. Linnaosas leiduvad rekreatiivsoonid on armastatud puhke- ja virgestusaladeks kogu Tallinna elanikele, mh ka jalutus- ning suusatamispaikadena, millede tasakaalustatud edendamine on linnaosa prioriteediks. Pirita jõeoru maastikukaitsealal toimuv tegevus on reguleeritud Pirita jõeoru maastikukaitseala (vt ka ptk 2.2) kaitse-eeskirjaga (2005), kuid üldplaneeringust nähtusid ka järgnevad teabekillud / meetmed:

- prioriteet on looduskeskkonna säilitamine ning elanikele puhke- ja virgestusvõimaluste pakkumine;
- kergliiklusteede võrgu täiustamine ning korrastamine;
- intensiivselt külastatavate piirkondade tallamiskahjustuste vähendamine;
- erosioonimõjude vähendamine.

Joonisel 2.1 on esile toodud ka muinsusväärtusi. Terviseraja loode poolses otsas läänepoolne haru jääb Pirita uue kalmistu (mälestise registri number 1214) ja Koch'ide kabel ja perekonnakalmistu (mälestise registri number 1193) vahele. Terviseraja keskosasse ulatuvad muinsuskaitseala või kinnismälestise kaitsevööndid (mh Maa-ameti 2023 järgselt):

- Kose suvemõisa tall-tõllakuur, 1790. a (mälestise registri number 8756);
- Kose suvemõisa elumaja, 1790. a. (mälestise registri number 8755);
- Kose suvemõisa paviljon, 20. saj. algus (mälestise registri number 8758);
- Kose suvemõisa ait, 1790. a. (mälestise registri number 8757).

**Tallinna 2035 Arengustrateegia** (2020) määrab kuus strateegilist sihti: sõbralik linnaruum, loov maailmalinn, terve Tallinn liigub, roheline pööre, heatahtlik kogukond ja kodu, mis algab tänavast. Arengustrateegia järgselt on tervis ja liikumine omavahel tihedalt seotud. See, milliseid igapäevaseid liikumisviise inimene eelistab, sõltub lisaks teadlikkusele ka sellest, kui mugav üks või teine liikumisviis talle parasjagu on. Seda hinnatakse nii objektiivsete näitajatega (liikumisviiside jaotus) kui ka subjektiivsete näitajate (liikumisvõimalustega rahul olevate inimeste osakaal) kaudu. Aktiivne liikumine mõjutab otseselt inimeste vaimset ja füüsilist tervist ning seeläbi tervena elatud eluaastaid. Linnavara hoidmine ja arendamine toetab omakorda vastava sihi saavutamist ning konkreetne hinnatav tegevus (ptk 1) vähendab ka ressursikuluseid toodetud lume transportimisele.

**Lääne-Eesti vesikonna veemajanduskava 2022-2027** (2022) kirjeldab mh Pirita jõge (VEE1089200), mis keskkonnaportaali järgi on 107 km pikk ja mh kuulub Keskkonnaministri 15.06.2004. a määruse nr 73 „Lõhe, jõeforelli, meriforelli ja harjuse kudemis- ja elupaikade nimistu“ regulatsiooni alla. DP kava tegevus jääks jõe suudme juurde ehk veekogum nr 4 (hea seisundi saavutamine > 2021. a). Veemajanduskava järgsed koormused (sh kogu jõe mõistes) - põllumajandus ja -kuivendus, metsakuivendus, < 2000 ie reoveepuhastid ja muud heitveelasud (sh kaevandused ja karjäärid), paisud. Meetmed - keskkonnaharidusliku ja ennetava tegevuse ning järelvalve korraldamine, vooluveekogu tervendamine, hüdro-morfoloogiliste tingimuste parandamine ja elupaikade taastamine ning reoveepuhastite toimimise hinnangute koostamine.

## **2.2. Tegevuspaiga lühikirjeldus paikkonna muude ja käesolevas kontekstis asjakohaste aspektide järgselt**

Maa-ameti (2023) alusel on DP kava alal põhjavesi looduslikult väga hästi kaitstud maapinnalt lähtuva punkt- või hajureostuse suhtes. DP kava ala ida osas on kaks puurkaevu (PRK0013187;

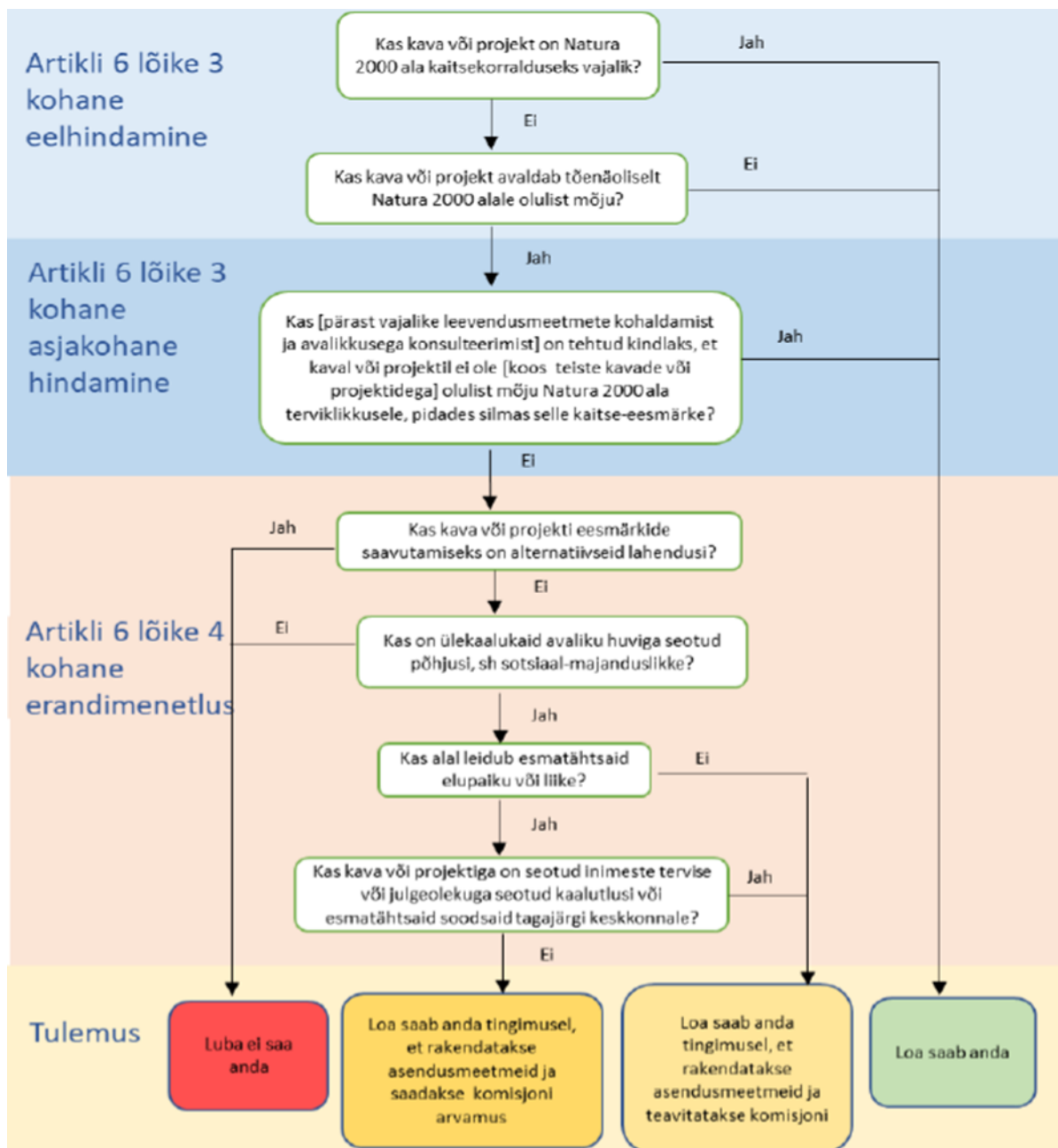


EELIS (10.11.2023. a) põhjal jäävad DP kava alast välja vääriselupaigad ning kaitsealused taimed jt kaitsealused elustiku kategooriad. Pirita jõe (vt ka ptk 2.1) ja kavandatava kavaga seonduvat on avatud ptk 3, kuivõrd kaitse-eesmärgid ja teemakohased liigid kattuvad Natura 2000 alaga. Maismaa osas on DP kava ala piirkonnas (osaliselt leiukohtade kattuvus mh DP kava alaga) mitmeid II ja III kategooria loomaliike (Maa-amet, 2023 ja EELIS, 01.11.2023):

- Nahkhiired (II kaitsekategooria; leiukohad Pirita jõe mõlema kalda äärsetes tsoonides);
  - Tuvastatud - suurvidevlane (*Nyctalus noctula*), põhja-nahkhiir (*Eptesicus nilssonii*), tiigilendlane (*Myotis dasycneme*), pargi-nahkhiir (*Pipistrellus nathusii*), veelendlane (*Myotis daubentonii*).
  - Ohud (mh Nahkhiirlaste (*Vespertilionidae*) kaitse tegevuskava (Keskkonnaamet, 2017)) - elupaikade killustumine, varjupaikade kadumine ehitiste renoveerimise tulemusel, varjupaigaks sobivate puude raie, toitumisveekogude reostumine, pestitsiidide kasutamine, hukkumine teedel ning tuuleparkide rajamine rändeteedele.
- Kimalased (III kaitsekategooria; leiukoha minimaalne kattuvus DP kava ala keskosas);
  - Tuvastatud - metsakimalane (*Bombus sylvarum*), põldkimalane (*Bombus pascuorum*), niidukimalane (*Bombus pratorum*), karukimalane (*Bombus terrestris*), talukimalane (*Bombus hypnorum*), maakimalane (*Bombus lucorum*), kivikimalane (*Bombus lapidarius*), aedkimalane (*Bombus hortorum*), sorokimalane (*Bombus soroeensis*).
  - Ohud (Viik ja Mänd, 2012) - sobivate pesitsuspaikade (mädanepuit, vanad kiviaiad ja -müürid, kompostihunnikud, niidetud taimestiku kuhjad jms) hävimine, toidu kadumine, muutlik talv, parasiidid, haigused, kiskjad.
- Rukkirääk (III kaitsekategooria; leiukohad osaliselt kattuvad DP kava aluse raja keskosaga ja idasuunalise osaga). Ohud (Herzon ja Semm, 2004) – rohumaadel mehaaniline niitmine

### 3. Natura 2000 alade eelhindamine

Käesolev peatükk (edaspidi ptk) on jaotatud erinevateks alamosadeks lihtsustamaks info menetlemist. Natura 2000 alade teemade analüüsil on lähtunud muuhulgas juhenddokumentidest Juhised Natura hindamise läbiviimiseks loodusdirektiivi artikli 6 lõike 3 rakendamisel Eestis (R. Kutsar jt, 2019) ning Natura 2000 aladega seotud kavade ja projektide hindamine. Metoodilised suunised elupaikade direktiivi 92/43/EMÜ artikli 6 lõigete 3 ja 4 sätete kohta (Euroopa Komisjon, 28.09.2021. a). Samuti on järgitud dokumenti Piritra jõeoru maastikukaitseala kaitsekorralduskava 2020–2029 (Keskkonnaamet, 2020), projekti kava kujundamise raames toimunud infovahetust Keskkonnaametiga (vt ptk 1) ning muid asjakohaseid materjale. Natura hindamise protsessi põhimõtteline skeem on toodud joonisel 3.1. Käesolevas dokumendis keskendutakse eelhindamise tasandile.



Joonis 3.1. Natura 2000 ala mõjude kaalumise skeem. Allikas: Euroopa Komisjon, 2021.

### 3.1. Informatsioon kavandatava tegevuse kohta ja Natura 2000 alad, mida võidakse mõjutada

Kavandatav tegevus – Pirita terviseradadele tehnovõrkude edendamise ehk täiendamine lumetootmistaristu efektiivsemaks toimimiseks. Teadaolevaid tegevuse kava nüansse on avatud ka käesoleva dokumendi ptk 1. Lisaks tuleb siinkohal ära mainida, et kavandatav tegevus ei ole otseselt seotud Natura 2000 alade (vt alt poolt) kaitsekorraldusliku korraldusega.

Paikkonnaga on seotud Natura 2000 ala - Pirita loodusala (EELIS kood RAH0000039), pindala 691,9 ha (maismaa pindala 652,4 ha). Pirita looduslalal kaitstakse järgnevaid elupaigatüüpe ja liike (EELIS, 01.11.2023; \* - üle-euroopalise tähtsusega ehk esmatähis):

- Elupaigatüübid - metsastunud luited (2180), jõed ja ojad (3260), liigirikkad niidud lubjavaesel mullal (\*6270), niiskuslembesed kõrgrohustud (6430), lamminiidud (6450), aas-rebasesaba ja ürt-punanupuga niidud (6510) ning puisniidud (\*6530).
- Elupaikade kaitse, liigi tasandil - tiigilendlane (*Myotis dasycneme*), saarmas (*Lutra lutra*), paksukojaline jõekarp (*Unio crassus*), harilik hink (*Cobitis taenia*), harilik võldas (*Cottus gobio*), jõesilm (*Lampetra fluviatilis*) ja lõhe (*Salmo salar*).

Konkreetses tegevuses (vt ka ptk 1) mõjuala eeldusi näitab tabel 3.1 (esitatud mh asjakohaste kaitstavate elupaigatüüpide ja liikide ohutegurid). **Tabeli koostamise aluseks on elupaigatüüpide ja liikide leiukohtade paiknemine lähtuvalt kavandatavast tegevusest (tegevuste kontaktaladel või lähipiirkondades).** Vastava tabeli sisendteabe allikaks on mh EELIS (01.11.2023), Pirita jõeoru maastikukaitseala kaitsekorralduskava 2020–2029 (Keskkonnaamet, 2020) ning hinnatav projektikavand ning selle juurde kuuluvad dokumendid (vt ptk 1). Tabelis 3.1 kirjeldatud ja maismaal asuvad ning projektalaga seonduvad elupaigatüübid on omakorda esitatud joonisel 3.2.

**Tabel 3.1.** Pirita loodusala ja kavandatava tegevuse alaga seonduvad liigid, elupaigatüübid. Allikad EELIS (Eesti looduse infosüsteem), Keskkonnaagentuur, 30.10.2023 andmete alusel; Pirita jõeoru maastikukaitseala kaitsekorralduskava 2020–2029 (Keskkonnaamet, 2020).

NR	Elupaigatüüp või liik, loodusala taustandmed vm asjakohane aspekt	Ohutegurid/meetmed (asjakohasemad, käesoleva analüüsi kontekstis)	Kaitse-eesmärgid (30 a)
1	<b>Jões ja ojad (3260) ehk Pirita jõgi.</b> Vooluveekogu tüüp 2B – heledaveelised ja vähese orgaanilise aine sisaldusega. Looduslal on elupaikadid jõed ja ojad inventeeritud 35,4 ha-l B-esinduslikkusega.	<b>Ohutegurid</b> – Inimtekkelised takistused (kividest ehitatud paisud). <b>Meede</b> - Paisud likvideerida hajutades kivid mööda jõepõhja laiali, et veevoolul poleks takistusi ja säiliks kaladele vaba läbipääs.	Elupaigatüüp on säilinud 35,4 ha-l B-esinduslikkusega.
2	<b>Aas-rebasesaba ja ürt-punanupuga niidud (6510).</b> Elupaigatüüpi on 69 ha-l, millest 58 ha on esinduslikkusega B ja 11 ha esinduslikkusega C.	<b>Ohutegurid</b> – Niitude ja nende servaalade võsastumine. <b>Meede</b> - Alade niitmine koos niite koristusega, servaaladelt võsa eemaldamine	Elupaigatüüp on säilinud 69 ha-l B-esinduslikkusega.
3	<b>Metsastunud luided (2180).</b> Elupaigatüübina esineb peamiselt Kloostrimetsa teest lõunasse jääval alal 76,1 ha ulatuses esinduslikkusega C.	<b>Ohutegurid</b> – Raietegevus, suur külastuskoormus, prahistamine. Pinnavormide ja alustaimestiku kahjustamine. <b>Meetmed</b> - vältida hooldustöid külmumata pinnasega. Raided kooskõlastada Keskkonnaametiga, peamine ohtlike puude eemaldamine radade äärest. Külastajad suunata ettevalmistatud radadele. Lisada liikumist suunavaid viitasid ja piktogramme.	Elupaigatüüp on säilinud 80 ha-l C-esinduslikkusega.
4	<b>Tiigilendlane (<i>Myotis dasycneme</i>).</b> MTÜ Suurkõrv poolt 2010. a Tallinna nahkhiirte uuringute põhjal toitus Pirita jõel viis liiki, sh tiigilendlane.	<b>Ohutegurid</b> – Metsaraie piiranguvööndis. Valgustuse häiriv mõju nahkhiirlaste kogunemispikades ja liikumisteedel. <b>Meetmed</b> - töid teostada liigikaitse tegevuskava tingimustel, raided kooskõlastada Keskkonnaametiga. Planeeringute koostamisel ja taristu projekteerimisel arvestada elupaiganõudlustega, sh hinnata valgustuse mõju.	Säilinud soodsad alad elutegevuseks.
5	<b>Paksukojaline jõekarp (<i>Unio crassus</i>).</b> Elupaiku Pirita jões 4 ha ulatuses.	<b>Ohutegurid</b> – Pirita jõe seisundi halvenemine. <b>Meetmed</b> - soodsa elupaiga säilimine on tagatud elupaigatüübi kaitse-eesmärgi täitmisega (vt ka käesoleva tabeli rida nr 1).	elupaik ≥ 4 ha soodsas seisundis.
6	<b>Völdas (<i>Cottus gobio</i>).</b> Eluneb Pirita jões, kaitsekorralduskavas pole levikut täpsustatud.		elupaigad ≥ 35,4 ha ulatuses soodsas seisundis.
7	<b>Hink (<i>Cobitis taenia</i>).</b> Eluneb Pirita jões, kaitsekorralduskavas pole levikut täpsustatud.		
8	<b>Lõhe (<i>Salmo salar</i>).</b> Pirita jõe alamjooksul sobivaid sigimis- ja noorkalade elupaiku u 10 ha ulatuses.		



**Joonis 3.2.** Maismaal asuvad ning projektalaga (elektrikaablid ja veetorud valdavalt DP kava ala tsooni keskel) seonduvad elupaigatüübid (tabel 3.1) - aas-rebasesaba ja ürt-punanupuga niidud (6510) ning metsastunud luided (2180). Alus: mh Maa-amet ja EELIS, 01.11.23. a.

### 3.2. Kavandatava tegevuse mõju prognoosimine Natura 2000 alale

Konkreetsed tegevused (vt ka ptk 1) mõjuala eeldusi näitas tabel 3.1 (ptk 3.1), kuhu oli esile toodud asjakohased Natura 2000 alade (loodusala) elupaigad ja liigid, mis seostusid enim käsitletava tegevusega. Järgnevas tabelis 3.2 on välja toodud kokkuvõtte võimalikest ohtudest elupaigatüüpidele ja liikidele seoses kavandatava tegevusega, koos mõju/ohu määratlusega. Tabeli alusel ei ole fikseeritud ohtu Natura 2000 alade kaitse-eesmärkide täitmisele.

**Tabel 3.2.** Kokkuvõtte võimalikest ohtudest loodusala asjakohastele (vt tabel 3.1) elupaigatüüpidele ning liikidele seoses kavandatava tegevusega, koos mõju/ohu määratlusega.

Elupaigatüüp/liigid	Tegevuse mõju/oht	Selgitus (juhitud teadaolevatest ohuteguritest jm asjakohasest)
Jões ja ojad (3260) ehk Pirita jõgi	Puudub	Inimtekkelisi takistusrajatisi (tabel 3.1) kava ei kavanda. Veemajanduskava (ptk 2.1) järgseid survetegureid (põllumajandus ja -kuivendust, metsakuivendust, < 2000 ie reoveepuhasteid ja muid heitveelaskusid (sh kaevandused ja karjäärid)) kavaga samuti ei kavandata.  Kava järgne statsionaarne pumpla vajab eraldi kaevu (vt ka ptk 1, joonis 1.1; asuks olemasoleva paadisilla juures), millesse on paigaldatud vett süsteemi ette söötev pump. Kaevust jõeni paigaldatakse veevõttu võimaldav torustik. Töömahud veekeskkonnas marginaalsed, st puuduvad mõju eeldused elupaigale.  DP kava edasisele võimalikule menetlusele kohanduvad kehtivatest õigusaktidest tulenevad nõuded (vt ka ptk 1), mis omakorda tagavad jätkuva veevõtu tulevase reguleerituse viisil, mis ei kahjusta elupaika või sellega seotud eesmärke. Senini on vee võtmine toimunud 2-3 nädalat (detsembris või jaanuaris). Lisaks saab siinkohal esile tuua, et rajatav lahendus võimaldab toodetavat lund rajal jaotada varasemast ühtlasemalt/optimeeritumalt (mh väiksemate kadude eeldustega), seega võib pidada mh tõenäoliseks, et raja haldamiseks kasutatavad jõevee kogused (lume tootmisel) pigem vähenevad, kui suurenevad.
Aas-rebasesaba ja ürt-punanupuga niidud (6510)	Puudub	Niidualade võsastumist kava ei kavanda/põhjusta. DP kava ala ja selle sees teostatavad tegevused läbivad elupaikasid (vt ptk 3.1, joonis 3.2), kuid kavandatavad projektalad asuvad juba terviseradadel või nendega seotud taristualadel ning lumetootmise taristu lisamine vastavatele aladele ei sea ohtu elupaiga osade või ka terviku soodsa seisundi eesmärke.
Metsastunud luided (2180)	Puudub	Elupaigatüübi ohuteguriteks on raietegevus, pinnavormide kahjustamine ja prahistamine. Vastavaid ohutegureid kava ei kavanda/võimenda. DP kava ala ja selle sees teostatavad tegevused läbivad elupaika (vt ptk 3.1, joonis 3.2), kuid kavandatavad projektalad asuvad juba terviseradadel või nendega seotud taristualadel ning lumetootmise taristu lisamine vastavatele aladele ei sea ohtu elupaiga osa või ka terviku soodsa seisundi eesmärke.
Tiigilendlane	Puudub	Ptk 3.1, tabelis 3.1 esitatud ohutegureid kava ei kavanda/võimenda.
Paksukojaline jõekarp, võldas, hink ja lõhe.	Puudub	Elupaik Pirita jões (vt käesoleva tabeli rida „jões ja ojad ...“). Kui elupaiga soodne seisund on tagatud, siis on tagatud ka liikide soodsa seisundi eesmärgid.



### 3.3. Natura 2000 ala eelhindamise tulemused ja järeldus

Peatükkide 3.1 ja 3.2 alusel ei fikseeritud negatiivseid ohtusid Natura 2000 alade (loodusala) kaitse-eesmärkide täitmisele, mistõttu ei ole vajadust läbi viia Natura 2000 alade kohast täis- ehk asjakohast hindamist. Seega järeldub, et objektiivsetel alustel mõju eeldusi analüüsitud loodusala eesmärkidele ei ole. Siiski toob töö koostaja siinkohal välja veel järgnevat, toetudes juhisele *Natura 2000 aladega seotud kavade ja projektide hindamine. Metoodilised suunised elupaikade direktiivi 92/43/EMÜ artikli 6 lõigete 3 ja 4 sätete kohta* (Euroopa Komisjon, 2021). Vastavast juhisest nähtub, et hinnangud tuleb üle vaadata, kui kava või projekti ettevalmistamise käigus muudetakse või täiendatakse. Nt senisega võrreldes suureneb DP kava ala, Natura 2000 ala väärtuste ja eesmärkide kontekstis.

## **4. Tegevusega eeldatavalt kaasneva mõju prognoos ja ettepanekud edaspidiseks ning KSH vajalikkuse määramine**

Peatükk (edaspidi ptk) on jaotatud erinevateks alamosadeks lihtsustamaks info menetlemist. Alljärgnevad ptk-d (koos ptk 3) näitavad, kas ja millised faktorid võivad oluliseks kujuneda KSH algatamisel või mitte algatamisel.

Eelhinnangu koostamisel ehk planeerimisdokumendi kava mõjude kaalutlemisel arvestatakse (alus: KeHJS § 33 lg 3-5 ning Kutsar, 2015/2018) järgnevaid aspekte:

1. missugusel määral loob strateegiline planeerimisdokument aluse kavandatavatele tegevustele, lähtudes nende asukohast, iseloomust ja elluviimise tingimustest või eraldatavatest vahenditest;
2. missugusel määral mõjutab strateegiline planeerimisdokument teisi strateegilisi planeerimisdokumente, arvestades nende kehtestamise tasandit;
3. strateegilise planeerimisdokumendi asjakohasus ja olulisus keskkonnakaalutluste integreerimisel teistesse valdkondadesse;
4. strateegilise planeerimisdokumendi, sh jäätmekäitluse või veekaitsega seotud planeerimisdokumendi tähtsus Euroopa Liidu keskkonnaalaste õigusaktide nõuete ülevõtmisel;
5. strateegilise planeerimisdokumendi elluviimisega seotud keskkonnaprobleemid (arvestades mõju suurust ja ruumilist ulatust ning võimalikkust, kestvust, sagedust ja pöörduvust, sh kumulatiivsust ning õnnetuste esinemise võimalikkust);
  - 5.1. mõju maastikule, mullale ja pinnasele, veestikule (sh põhjavesi), õhule ning kliimale (sh oht keskkonnale);
  - 5.2. mõju (oht) inimese tervisele ning heaolule (sh geograafiline ala ja eeldatavalt mõjutatav elanikkond);
  - 5.3. mõjutatava ala väärtus ja tundlikkus, sh looduslikud iseärasused (sh. oht invasiivsetest võõrliikidest), kultuuripärand ja intensiivne maakasutus;
  - 5.4. mõju kaitstavatele loodusobjektidele ja Natura 2000 võrgustiku alale;
  - 5.5. piiriülene mõju ja katastroofid.

Alljärgnevates peatükkides (4.1-4.5) on eelnevalt esitatud loetelu täpsemalt lahti kirjutatud. Ptk 4.6 sisaldab veel täiendavat kontroll-loetelu KMH tasandi ehk tegevuslubade võtmes. Ptk 4.7 võtab kokku KSH vajalikkuse lõpphinnangu (käesoleva töö põhjal) ja annab suuniseid lõpliku KSH otsuse (algatada või mitte) eelnõu osas seisukohtade küsimiseks.

### **4.1. Missugusel määral loob strateegiline planeerimisdokument aluse kavandatavale tegevusele, lähtudes nende asukohast, iseloomust ja elluviimise tingimustest või eraldatavatest vahenditest**

Ptk 1 nähtub, et Pirita Spordikeskuse ajalugu ulatub eelmisesse sajandisse ning kuna DP kava idee on senist (mh spordikeskuse terviserajad) täiendada ehk lumetootmise jaotussüsteemi efektiivsemaks muuta, siis saab kavandatav vaid toetada Tallinna Pirita linnaosa haldamise ja arendamise eesmärke. Seda enam, et ptk 2.1 nähtub, et linnaosas toimuv toetab ka teiste Tallinna linnaosade elanike rekreatiivset tegevust.

DP kavaga kavandatava ja paikkonna kirjeldusi arvestades ei saa järeldada, et tegemist oleks arendusega, mis vajaks ebaproportsionaalseid vahendeid planeeritava elluviimiseks või haldamiseks. Pigem on arendus suunatud pikaajaliste ressursside kokku hoidmisele (st lume

liigutamiseks rajale ei vajataks enam tehnikat, määral, mis hetkel kasutuses). Seega ei ole ka nt finantsvahendid tegevuse korrektseks elluviimiseks teadaolevalt takistavaks teguriks.

#### **4.2. Missugusel määral mõjutab strateegiline planeerimisdokument teisi strateegilisi planeerimisdokumente, arvestades nende kehtestamise tasandit**

Detailplaneeringu menetluse vajadus tuleneb LKS § 38 lg 5 p 8, st vooluveekogu (Pirita jõgi) kalda ehituskeeluvööndis tegevuse võimaldamiseks on vajalik tegevusi esmalt suunata planeeringuga. Kogutud andmed, nii ptk 1 kui ka ptk 2, ei näita, et tegevus (ptk 1) läheks vastuollu strateegiliste planeerimisdokumentide või ka arengudokumentidega. Pigem toetab tegevus Pirita linnaosa ÜP-s kirjeldatud arengusuundi ning positiivne nõ korelatsioon on ka Tallinna 2035 Arengustrateegia (2020) sihtidega.

DP kava loob selle edasisel võimalikul menetlusel (üldplaneeringu järgse DP menetlusena) juriidiliselt korrektsed seosed ka kõrgemate strateegiliste dokumentidega/arengudokumentidega (vt ptk 2.1; mh nende korraliseks üle vaatamiseks või tulevaseks ajakohastamiseks (asjakohane sisend)) ning võimaldab menetleda tegevuse elluviimiseks vajalikke tegevuslubasid piisava täpsusastmega.

#### **4.3. Strateegilise planeerimisdokumendi asjakohasus ja olulisus keskkonkaalutluste integreerimisel teistesse valdkondadesse**

Detailplaneeringu kava edasine menetlus (DP algatamise järgselt) on eelnevate alampeatükkide alusel asjakohane vastavas kohas (mh johtuvalt ka ptk 2.1 kirjeldatud seostest ÜP-ga). DP menetlustasandi puhul puuduvad olulised seosed keskkonkaalutluste integreerimisel teistesse valdkondadesse, juhindudes ka alljärgnevast teabest.

DP protsessi tasandit arvestades ei ole DP kava või sellele järgneda võib DP menetlus otseseks vahendiks nt riiklike keskkonkaalutluste muutmisel. Samas arvestaks planeerimise protsess (DP menetluse algatamisel) riiklike normatiividega, mis tulenevad keskkonkaalutlustest. DP edasise menetluse käik võimaldab mh tulevikus vastavaid teisi kavasid või dokumente ajakohastada teemakohase (tegevuse toimimine vastavas asupaigas) teabega (nt vastavate materjalide korraliste ülevaatuste perioodidel). See tähendab, et näiteks kõrgemates strateegilistes dokumentides on võimalik lähtuda tulevaste otsuste tegemisel (sh keskkonkaalutluste edasisel integreerimisel) aktuaalsest teabest ja/või situatsioonist.

#### **4.4. Strateegilise planeerimisdokumendi, sh jäätmekäitluse või veekaitsega seotud planeerimisdokumendi tähtsus Euroopa Liidu keskkonkaalaste õigusaktide nõuete ülevõtmisel**

Alampeatüki pealkirjast lähtuvalt – vastava võimaliku DP menetlus ei ole otseselt seotud jäätmekäitluse või veekaitsega ega Euroopa Liidu keskkonkaalaste õigusaktide nõuete ülevõtmisega. Küll aga peab arvestama ja ka arvestab (läbi õiguslikult paika pandud DP koostamisprotsessi) käesolev DP protsess (DP menetluse algatamisel) riiklike normatiividega (kujundatud tulenevalt EL nõuetest), toetudes sh ptk 1, 2 ja 3 ning Eesti riigi õigusaktide regulatsioonile ja raamistikule.

#### **4.5. Strateegilise planeerimisdokumendi elluviimisega seotud keskkonnaprobleemid (arvestades mõju suurust ja ruumilist ulatust ning võimalikkust, kestvust, sagedust ja pöörduvust, sh kumulatiivsust ning õnnetuste esinemise võimalikkust)**

Käesolev peatükk jaotub omakorda viieks alampeatükiks.

##### ***4.5.1. Mõju maastikule, mullale ja pinnasele, veestikule (sh põhjavesi), õhule ning kliimale (sh oht keskkonnale)***

Kavandatava tegevuse tulemusel ei muutuks senine maakasutusfunktsioon ning maastikuilme.

DP kava ala ja selle sees teostatavad tegevused (lumetootmise taristu paigaldamine, vt ptk 1) ei muuda piirkonna mullastiku ja pinnase ning neist mh sõltuvate ökosüsteemide olustikku. Muuhulgas kavandatavad projektalad asuvad juba terviseradadel või nendega seotud taristualadel ning lumetootmise taristu lisamine ei kutsu esile täiendavaid muutusi senises keskkonnas.

Pirita jõe ja selle kallastega ning elustikuga seonduvat on avatud juba ka ptk 3.2. Täiendavaid riskitegureid või vastuolusid ka kalda kaitse eesmärkidega (LKS § 34) ei ole käesoleva dokumendi koostaja tuvastanud. Vastuolusid või mõjusid põhjavee ressursile / kaitsele DP kava esile ei kutsu.

Vastavas asupaigas teadaolev arendus ei oma täiendavaid negatiivseid mõjusid paikkonna õhule ja kliimale. Pigem on arendus suunatud pikaajaliste ressursside kokku hoidmisele (st lume liigutamiseks rajale ei vajataks enam tehnikat, määral, mis hetkel kasutuses), mis kaudselt toetab positiivselt ka laiemaid kliimaeesmärke.

Eelnevalt kokkuvõtvalt ei tuvastatud olulise negatiivse mõju eelduseid ja KSH protsessi algatamise vajadust.

##### ***4.5.2. Mõju (oht) inimese tervisele ning heaolule (sh geograafiline ala ja eeldatavalt mõjutatav elanikkond)***

Eelhinnangus käsitletav ala asub Tallinnas, Pirita linnaosas tiheasustusala (mh kaetud ühisveevarustuse ja -kanalisatsioonivõrguga), Pirita ja Kose asumis Pirita jõe ja Rummu tee vahelisel terviserajal (vt ptk 1). Ptk 1 nähtub, et Pirita Spordikeskuse ajalugu ulatub eelmisesse sajandisse ning kuna DP kava idee on senist (mh spordikeskuse terviserajad) täiendada ehk lumetootmise jaotussüsteemi efektiivsemaks muuta, siis saab kavandatav vaid toetada Tallinna Pirita linnaosa haldamise ja arendamise eesmärke. Seda enam, et ptk 2.1 nähtub, et linnaosas toimuv toetab ka teiste Tallinna linnaosade elanike rekreatiivset tegevust. Seega on DP kava idee positiivsete mõju eeldustega (käsitletud teemavaldkonna kontekstis) ning leevenduse vajadusega aspekte (mh lumetootmise taristu rajamise aegseid) siinkohal ei seata / soovitata (juhindudes ka tegevuspaiga ümbruskonna maakasutusest). Kokkuvõtvalt ei tuvastatud olulise negatiivse mõju eelduseid ja KSH protsessi algatamise vajadust.

##### ***4.5.3. Mõjutatava ala väärtus ja tundlikkus, sh looduslikud iseärasused (sh. oht invasiivsetest võõrliikidest), kultuuripärand ja intensiivne maakasutus***

Ala ajaloolisust ja väärtust rekreatiivsete tegevuste toetamisel on tutvustatud juba eelnevas ptk-s. Looduslikud iseärasused (ptk 2, 3 ja 4.5.4) toetavad pigem tasakaalustatult juhitud/hallatud

rekreatiivsust, mis on paikkonnas võimalik ka mitte liiga intensiivse (mh linnalise maakasutuse mitmekülgse mõistes) maakasutuse tõttu. Tegevusalal või kavandataval tegevusel ei ole seost invasiivsete võõrliikidega. DP kava ala seondub ptk 2 järgselt kultuuripärandiga, kuid ptk 1 põhjal on juba riiklik ja üldine õiguslik regulatsioon tasemel, tagamaks nt kultuurilise väärtusega leidude säilimist / ühiskondlikult väärtustamist.

DP kava ala on peamiselt fokuseeritud olemasoleva raja alale (ilma mh täiendava valgustuse lisamise kavata), seega planeeringu algatamise korralduse lähteseisukohtade eelnõu aluspõhimõtetes (Tallinna Linnaplaneerimise Amet, 25.07.2023. a) ettenähtud uuringud, millega kogutakse andmeid piirkonna elurikkuse jm kohta laiemalt (vastava lähteseisukohtade eelnõu koosoleku protokoll p 2.3, 2.5 - 2.10) on pigem ühiskondlikku kapitali loova väärtusega, kui suunatud käesoleva konkreetse tegevuse kavandamise / juhtimisse. Käesoleva eelhinnangu dokumentatsiooni koostamisel (kavandatavale tegevusele, vt ptk 1) ei ole fikseeritud (mh ptk 3.2, 3.3 ning 4.5.4) piirkonna väärtusi (sh elupaikade soodsuse ohustamine) muutvaid trende või selliste trendide suunas liikumise olulist ohtu. Ptk 1 on esile toodud terviktegevuse kava mh seosed õiguslike regulatsioonidega, nimetades ära sh kaevetööde projekti (rakendub DP menetluse järgselt, kui menetlus algatatakse ja lõpeb kehtestamisega) puude juurestiku, tüvede ja võrade hoidmiseks tingimuste seadmisel. Vastavast seosest tulenevalt ja kuna DP kava ala ümbrus on valdavalt kõrghaljastatud, siis ka minimaalsete ohutegurite / trendide esinemistõenäosuse vähendamiseks on soovitatav juba DP menetluse (DP menetluse algatamise järgselt) kaasata dendroloog, kelle ülesandeks on määrata DP kava ala sees optimaalseimad veetorustike ja elektrikaablite asetused (kui seda juba esialgne visioon ei taga), töövõtted (sh kasutatav tehnika osas) ning hooldusvõtted (lumepuhurite töö jälgimiseks / juhtimiseks), hoidmaks senist kõrghaljastust parimal teadaoleval moel.

Kokkuvõtvalt ei tuvastatud olulise negatiivse mõju eelduseid ja KSH protsessi algatamise vajadust. **Käsitatud ptk-s esitatu tõttu kaaluda samas edaspidi järgnevat (tingimused / suunised, mida järgida edasistes tegevustes, tagamaks jätkuvate/tulevaste protsesside efektiivsemat korraldust):**

- Soovitatav on juba DP menetluse (DP menetluse algatamise järgselt) kaasata dendroloog, kelle ülesandeks on määrata DP kava ala sees optimaalseimad veetorustike ja elektrikaablite asetused (kui seda juba esialgne visioon ei taga), töövõtted (sh kasutatav tehnika osas) ning hooldusvõtted (lumepuhurite töö jälgimiseks / juhtimiseks), hoidmaks senist kõrghaljastust parimal teadaoleval moel.

#### ***4.5.4. Mõju kaitstavatele loodusobjektidele ja Natura 2000 võrgustiku alale***

Natura 2000 ala temaatikat kajastab ptk 3 ja negatiivsete mõjude eelduseid vastavas dokumendi osas ei tuvastatud. Natura 2000 ala ehk Pirita loodusala on moodustatud küll alles sellel sajandil, kuid paljuski haakub selle kaitse-eesmärkide osa vastavas paikkonnas Pirita jõeoru maastikukaitseala eesmärkidega (mh maastikukaitsealaga seonduvat kajastatud ka ptk 2.1 ja 2.2). Ptk 1 esitatud Keskkonnaameti seisukohtade ning käesolevas töös läbitöötatud andmestiku alusel ei ole tegevuse elluviimisel/haldamisel ohtu Pirita jõeoru maastikukaitseala eesmärkide tagamisele / hoidmisele. Kaitseala sees ning projektalaga seonduvalt on ptk 2.2 esile toodud ka nahkhiiri, kimalasi ning rukkiräägu andmed (sh ohutegurid). DP kava (ptk 1) ei põhjusta nimetatud liikidega seotud ohutegureid (ptk 2.2) või nende kaudset võimendumist. Kokkuvõtvalt ei tuvastatud olulise negatiivse mõju eelduseid ja KSH protsessi algatamise vajadust.

#### 4.5.5. Piiriülene mõju ja katastroofid

Kavandatava tegevusega ei kaasne täiendavaid ohtlikke olukordi (suurõnnetusi/katastroofe) ega ka piiriüleseid mõjusid. Seega tegevus ei lisa täiendavaid ohtusid tavapärasesse keskkonda, arvestades mh tegevuse mastaabiga. Kokkuvõtvalt ei ole ette näha negatiivsete (ebasoodsate) mõjude avaldumist.

#### 4.6. Eelhindamise kontroll-loetelu KMH tasandi ehk tegevuslubade võtmes

Hinnangud on antud, arvestades nii otsese, kui ka kaudse mõju suurust ja ruumilist ulatust (nt geograafiline või mõjutatavate (inimesed vm) hulk) ning võimalikkust, tugevust, kestvust, sagedust ja pöördumist, sh kumulatiivsust ja koosmõju, samuti ka õnnetuste esinemise võimalikkust (ka alad, kus õigusaktidega kehtestatud nõudeid on ületatud või võidakse ületada). **Tegevuse kava elluviimisega seotud olulised keskkonnaprobleemid ehk ebasoodsad mõjud** (koos muude mõjualas toimuvate ja/või planeeritavate tegevustega) **ja mõjude (ebasoodne olustik) tõhusa ennetamise, vältimise, vähendamise ja leevendamise täiendavad võimalused** on seotud alljärgnevate teemadega:

- maa ja maakasutus.
- märgalad.
- jõeäärsed alad, jõesuudmed, rannad ja/või kaldad.
- veestik (sh põhjavesi (veeressurs) ja merekeskkond), sh oht keskkonnale.
- muld ja pinnas ning õhk ja kliima (sh oht keskkonnale).
- maavarade kasutus.
- ressursikasutus (sh energiakasutus), jäägid ja heited ning jäätmete.
- maastik (sh pinnavormid).
- looduslik mitmekesisus (loomastik ja taimestik ning metsad) ja kaitstavad loodusobjektid (sh Natura 2000 võrgustiku alad).
- elanikkond (sh tiheasustusala), inimese tervis, heaolu ja vara (sh geograafiline ala ja eeldatavalt mõjutatav elanikkond) ning kultuuripärand ja arheoloogilised väärtused (vastupanuvõime) - mh müra, vibratsioon, valgus, soojus, kiirus ja lõhn.
- suurõnnetuse, katastroofi ning piiriülesuse aspektid.

**Alljärgnevalt on eelnevalt esitatud loetelu teemad täpsemalt lahti kirjutatud.**

**Maa ja maakasutus** – vastavaid teemasid on kajastatud ptk 4.1, 4.2, 4.5.1-4.5.4. Kogutud teabe alusel puudub eeldus oluliseks ebasoodsaks mõjuks. Siiski järgida ptk 4.5.3 seatud meedet/suunist, mh marginaalsete mõjutuste eelduste minimeerimiseks/vältimiseks (mh tagamaks jätkuvate/tulevaste protsesside efektiivsemat korraldust).

**Märgalad** – kavandatava tegevusega hõlmatud alal ei ole otsest seotust märgaladega. Seega puudub ka negatiivne (ebasoodne) mõju või selle eeldus.

**Jõeäärsed alad, jõesuudmed, rannad ja/või kaldad** - temaatikat (tegevuspaik Pirita jõega ja selle kallastega seotud) on avatud juba ptk 1, 2, 3 ja 4.5.1. Ebasoodsate mõjude eeldus vastava teemavaldkonna osas puudub.

**Veestik (sh põhjavesi (veeressurss) ja merekeskkond), sh oht keskkonnale** - temaatikat (tegevuspaik Pirita jõega ja selle kallastega seotud) on avatud juba ptk 1, 2, 3 ja 4.5.1. Ebasoodsate mõjude eeldus vastava teemavaldkonna osas puudub.

**Muld ja pinnas ning õhk ja kliima (sh oht keskkonnale)** – seonduvat on kajastatud juba mh ptk 4.5.1. Ei ole alust eeldada ebasoodsate mõjude avaldumist.

**Maavarade kasutus** – kavandatav ei sea maavara potentsiaalsele kasutusele võtmisele täiendavaid piiranguid. DP kava alal vajalikke materjale kasutatakse teadaolevalt eesmärgipäraselt, põhjustamata mõjusid ressurssidele või teistele, kes neid kasutada võiksid.

**Ressursikasutus (sh energiakasutus), jäägid ja heited ning jäätmete** – planeeritav tegevus (ptk 1) ei mõjuta, asjakohase teemavaldkonnaga seotud ehk eelnevalt nimetatud aspekte, negatiivselt (tulenevalt ptk 1 ja 2, 3 ning 4.1, 4.2, 4.5.1 - 4.5.4). Mh on juba arvesse võetud või arvesse võetav jäätmete ning selle asjakohane korraldamine ja käitlemine kehtivate normide alusel. Siiski järgida ptk 4.5.3 seatud meetet/suunist, mh marginaalsete mõjutuste eelduste minimeerimiseks/vältimiseks (mh tagamaks jätkuvate/tulevaste protsesside efektiivsemat korraldust).

**Maastik (sh pinnavormid)** – kavandatav tegevus ei kutsu esile maastiku (sh pinnavormide) ebasoodsat mõjutamist, sh ka naabrusalade kontekstis (tuginedes mh ptk-le 4.1 ja 4.5.1).

**Looduslik mitmekesisus (loomastik ja taimestik ning metsad) ja kaitstavad loodusobjektid (sh Natura 2000 võrgustiku alad)** - vastavat teemat on piisavalt kajastatud juba nt ptk 2.2, 3, 4.5.1, 4.5.3 ja 4.5.4. Kogutud andmed näitavad, et ebasoodsate mõjude eeldus vastava teemavaldkonna osas puudub. Siiski järgida ptk 4.5.3 seatud meetet/suunist, mh marginaalsete mõjutuste eelduste minimeerimiseks/vältimiseks (mh tagamaks jätkuvate/tulevaste protsesside efektiivsemat korraldust).

**Elanikkond (sh tiheasustusalad), inimese tervis, heaolu ja vara (sh geograafiline ala ja eeldatavalt mõjutatav elanikkond) ning kultuuripärand ja arheoloogilised väärtused (vastupanuvõime) - mh müra, vibratsioon, valgus, soojus, kiirgus ja lõhn** – arvestades juba ptk 1, 2 ja 3 esitatud ning ptk 4.1 kuni 4.5 kirjeldatud ja sätestatud, siis ebasoodsate mõjude eeldus puudub.

**Suurõnnetuse, katastroofi ning piiriülesuse aspektid** – käesolevat teemat on kajastatud ptk 4.5.5. Kavandatud tegevusel puudub vastavale teemavaldkonnale ebasoodne mõju.

#### **4.7. KSH läbiviimise vajalikkus ning seisukohtade küsimise suunised**

Lähtudes ptk 3.2 – 3.3 ning 4.1 - 4.6 esitatud informatsioonist, ei ole olulise negatiivse keskkonnamõju avaldumist strateegilise dokumendi koostamise algatamisel, koostamisel ja rakendamisel ette näha. **Eeltoodu alusel asub Alkranel OÜ seisukohale, et kohalik omavalitsusel ei ole vajadust KSH protsessi algatada.** Kavandatava tegevuse elluviimisel on võimalik rakendada **ptk 4.5.4** välja toodud tingimust / suunist mh tagamaks jätkuvate/tulevaste protsesside efektiivsemat korraldust. Eraldi ja täiendavate seiremeetmete määramist ei peeta siinkohal asjakohaseks.

KSH algatamise vajalikkuse osas otsustamine ning sellest teavitamine toimub KeHJS § 35 alusel. **Eelnevalt tuleb otsuse eelnõu osas seisukohta küsida asjakohastelt asutustelt**

**(KeHJS § 33 lg 6). Alkranel OÜ tuvastas asjakohase ametkonna või osapoolena, kellelt täiendavalt seisukohti võiks (KSH vajalikkuse üle otsustamise kontekstis) küsida, Tallinna Linnaplaneerimise Ameti ning Keskkonnaameti. Seisukohtade küsimise korraldamise (sh asutuste määratlemine) lõplik korraldamine on siinkohal kohaliku omavalitsuse vastava menetluse juhtorgani (Tallinna Keskkonna- ja Kommunaalamet) pädevuses (arvestades ka varasemat koostööd teiste osapooltega, vastava DP kava menetlemise kontekstis).**

**KSH algatamise või mittealgatamise otsustab kohalik omavalitsus (Tallinna Keskkonna- ja Kommunaalamet) kaalutluse alusel. Käesolev dokument on otsustajatele vaid töövahendiks lõplike seisukohtade andmiseks ehk kujundamiseks. Lõpetuseks – otsustusprotsessi (mh seisukohtade küsimine KSH-ga seonduva otsuse eelnõule) täpsem suunamine ja korraldamine on kohaliku omavalitsuse (Tallinna Keskkonna- ja Kommunaalamet) pädevuses. Otsustaja saab otsustada ka käesolevas töös esitatud tingimuste/suuniste parameetrite ehk suuniste rakendamise sõnastuste üle, va juhtudel, kus õigusruum ei sätesta teisiti (nt looduskaitseaspektid, seonduvalt liikide ja nende elupaikade soodsuse tagamisega).**



## Kokkuvõte

Käesoleva KSH eelhinnangu objektiks oli Tallinnas, Pirita linnaosas, Pirita terviseradadele tehnovõrkude edendamise ehk täiendamise DP kava. Tehnovõrkude täiendamine, olemasoleva terviseradade võrgustikus, kannab eesmärki muuta efektiivsemaks talispordi korraldust ehk sellega seotud lumetootmise süsteemi. Seega käesoleva DP kavaga suunatava tegevuse eesmärgiks on määrata planeeritavate veetorude, elektri kaablite ja muude selleks otstarbeks vajalike tehniliste rajatiste asukohad, et muuta Pirita Spordikeskuse lumetootmine suusaradade teenindamisel efektiivsemaks. Detailplaneeringu menetluse vajadus tuleneb LKS § 38 lg 5 p 8, st vooluveekogu (Pirita jõgi) kalda ehituskeeluvööndis tegevuse võimaldamiseks on vajalik tegevusi esmalt suunata planeeringuga.

Juhindudes DP kavast (ptk 1) ning selle ümbruskonna kohta koondatud andmetest (ptk 2) saab kokku võtta mõjude eelduste ehk KSH vajaduse analüüsi (ptk 3 ja 4) tulemused järgnevalt. **Tulemused** – lähtudes ptk 3.3 ning 4.7 esitatud informatsioonist, ei ole olulise negatiivse keskkonnamõju avaldumist strateegilise dokumendi koostamise algatamisel, koostamisel ja rakendamisel ette näha. **Eeltoodu alusel asub Alkranel OÜ seisukohale, et kohalikul omavalitsusel ei ole vajadust KSH protsessi algatada.** Kavandatava tegevuse elluviimisel on võimalik rakendada **ptk 4.5.4** välja toodud tingimust / suunist mh tagamaks jätkuvate/tulevaste protsesside efektiivsemat korraldust. Eraldi ja täiendavate seiremeetmete määramist ei peeta siinkohal asjakohaseks.

KSH algatamise vajalikkuse osas otsustamine ning sellest teavitamine toimub KeHJS § 35 alusel. **Eelnevalt tuleb otsuse eelnõu osas seisukohta küsida asjakohastelt asutustelt (KeHJS § 33 lg 6). Alkranel OÜ tuvastas asjakohase ametkonna või osapoolena, kellelt täiendavalt seisukohti võiks (KSH vajalikkuse üle otsustamise kontekstis) küsida, Tallinna Linnaplaneerimise Ameti ning Keskkonnaameti.** Seisukohtade küsimise korraldamise (sh asutuste määratlemine) lõplik korraldamine on siinkohal kohaliku omavalitsuse vastava menetluse juhtorgani (**Tallinna Keskkonna- ja Kommunaalamet**) pädevuses (arvestades ka varasemat koostööd teiste osapooltega, vastava DP kava menetlemise kontekstis).

**KSH algatamise või mittealgatamise otsustab kohalik omavalitsus (Tallinna Keskkonna- ja Kommunaalamet) kaalutluse alusel. Käesolev dokument on otsustajatele vaid töövahendiks lõplike seisukohtade andmiseks ehk kujundamiseks.** Lõpetuseks – otsustusprotsessi (mh seisukohtade küsimine KSH-ga seonduva otsuse eelnõule) täpsem suunamine ja korraldamine on kohaliku omavalitsuse (Tallinna Keskkonna- ja Kommunaalamet) pädevuses. Otsustaja saab otsustada ka käesolevas töös esitatud tingimuste/suuniste parameetrite ehk suuniste rakendamise sõnastuste üle, va juhtudel, kus õigusruum ei sätesta teisiti (nt looduskaitse aspektid, seonduvalt liikide ja nende elupaikade soodsuse tagamisega).

## Kasutatud allikad

Esitatud olulisim materjalide loetelu (arvestades ka varasemas dokumendis esitatud ehk juba teostatud viitamisi nt õigusaktidele jms, mida siinkohal tingimata ei dubleerita):

- Eelhindamine KMH/KSH eelhindamise juhend otsustaja tasandil, sh Natura eelhindamine. Riin Kutsar, 2015.
- Eelhindamise KSH eelhindamise juhend otsustaja tasandil, sh Natura eelhindamine. Riin Kutsar ja Keskkonnaministeerium, 2018.
- EELIS (Eesti Looduse Infosüsteem), Keskkonnaagentuur (01.11.2023 ja 10.11.2023).
- Eesti kimalased. Põllumajandusuuringute Keskus (Viik, E ja Mänd, M), 2012.
- Kultuurimälestiste register, 2023.
- Maa-ameti kaardirakendused ([www.maaamet.ee](http://www.maaamet.ee)), 2023.
- Natura 2000 aladega seotud kavade ja projektide hindamine. Metoodilised suunised elupaikade direktiivi 92/43/EMÜ artikli 6 lõigete 3 ja 4 sätete kohta. Euroopa Komisjon, 28.09.2021. a.
- Pirita jõeoru maastikukaitseala kaitsekorralduskava 2020–2029 (Keskkonnaamet, 2020).
- Pirita linnaosa üldplaneering (2009).
- Rukkirääk kardab niidumasinat Eesti Loodus (artiklid EL 2004/07). Herzon, I. Ja Semm, M., 2004.
- Tallinna arengustrateegia 2035. Tallinna Linnavolikogu, 2020.